



**MANİSA**  
**CELAL BAYAR**  
**ÜNİVERSİTESİ**

**2024 YILI**  
**SPOR BİLİMLERİ FAKÜLTESİ**  
**DEKANLIĞI**  
**BİRİM FAALİYET RAPORU**

**Manisa / 2025**

# İÇİNDEKİLER

BİRİM YÖNETİCİ SUNUŞU .....	
I.GENEL BİLGİLER.....	
A. Misyon ve Vizyon .....	
B. Yetki, Görev ve Sorumluluklar .....	
C. Birime İlişkin Bilgiler .....	
1-Fiziksel Yapı .....	
2- Teşkilat Yapısı .....	
3- Teknoloji ve Bilişim Altyapısı .....	
4- İnsan Kaynakları .....	
5- Sunulan Hizmetler .....	
6- Yönetim ve İç Kontrol Sistemi .....	
D. Diğer Hususlar .....	
II.AMAÇ ve HEDEFLER .....	
A. Temel Politika ve Öncelikler .....	
B. İdarenin Stratejik Planında Yer Alan Amaç ve Hedefler .....	
C. Diğer Hususlar .....	
III.FAALİYETLERE İLİŞKİN BİLGİ VE DEĞERLENDİRMELER .....	
A. Mali Bilgiler .....	
1-Bütçe Uygulama Sonuçları .....	
2-Temel Mali Tablolara İlişkin Açıklamalar .....	
3-Mali Denetim Sonuçları .....	
4-Diğer Hususlar .....	
B. Performans Bilgileri .....	
1-Faaliyet ve Proje Bilgileri .....	
2-Performans Sonuçları Tablosu .....	
3-Performans Sonuçlarının Değerlendirilmesi .....	
4-Performans Bilgi Sisteminin Değerlendirilmesi .....	
5- Diğer Hususlar .....	
IV. KURUMSAL KABİLİYET ve KAPASİTENİN DEĞERLENDİRİLMESİ .....	
A. Üstünlükler .....	
B. Zayıflıklar .....	
C. Değerlendirme .....	
V.ÖNERİ VE TEDBİRLER .....	
EKLER.....	

## BİRİM YÖNETİCİSİ SUNUŞU

Spor Bilimleri Fakültesi 1970-1974 yılları arasında Gençlik Spor Bakanlığına bağlı Milli Takımlar Eğitim Merkezi, 1974-1982 yılları arasında ise Spor Akademisi olarak, 1982-1992 yıllarında Dokuz Eylül Üniversitesi Buca Eğitim Fakültesi Beden Eğitimi Bölümü olarak hizmet vermiş, 1993 yılından itibaren ise 3937/25 sayılı kanunun 15.maddesi uyarınca Beden Eğitimi ve Spor Yüksekokulu adıyla eğitim ve öğretime devam etmiştir. 03.07.1992 tarih ve 3837 sayılı yasa ile Celal Bayar Üniversitesinin kuruluşunda yer alan Beden Eğitimi ve Spor Yüksekokulu, Milli Eğitim Bakanlığının teklifi üzerine Bakanlar Kurulunun 26 Eylül 2016 tarihinde aldığı karar, 1 Kasım 2016 tarihli Resmi Gazetede yayınlanması ile Spor Bilimleri Fakültesine dönüştürülmüş, 43. Akademik Yılıının içerisinde kesintisiz eğitim ve öğretime devam etmektedir.

Fakültemizde Beden Eğitimi ve Spor, Spor Yöneticiliği, Antrenörlük Eğitimi ve Rekreasyon bölümleri bulunmaktadır. Türkiye'nin en köklü okullarından biri olan Spor Bilimleri Fakültemiz, çağdaş spor eğitiminin getirdiği bilgi, beceri ve gelişmelerde yüksek niteliklere sahip Ulusal ve Uluslararası alanlarda aranan Öğretmen, Antrenör, Yönetici ve Uzman yetiştiren bir kurum olarak devam etmektedir.

Çağımızda; bilimde, teknolojide ve eğitim alanlarında kalıcı ve derin değişimler yaşanmaktadır. Bilgi üretimi, nitelikli insan gücü yetiştirilmesi ve topluma hizmette önemli kurumlar olan üniversitelerin değişime uyum sağlamaları kadar, değişimin öncüsü olmaları da kaçınılmazdır. Üniversitelerin işlevlerini yerine getirebilmeleri için, geleceği önceden öngörmeleri buna göre yapılacak olan faaliyetlerle ilgili kararlar alıp uygulamaları önemlidir.

Gerçekçi ve erişilebilir stratejik hedefleri belirlemenin ilk adımı kendini bilmek, yakın ve uzak çevreyi tanımadır. Uzun dönemde gidilmek istenilen yeri, bu yere nasıl gidilebileceğini tanımlayan, kurumsallaşmanın en önemli ölçütü olan ölçülebilirliğini sağlayan planlar programlar ve yıllık faaliyet raporlarının, hazırlanması gibi önemli katkılar sağlamaktadır.

Bilimsel çalışmalarda, bilgi ve teknoloji üretiminde, kültürel, sosyal ve sanatsal, sportif etkinliklerde saygın, Türkiye'de önde gelen, mezunları tercih edilen, uluslararası standartları karşılayan niteliklerde öğrenci ve öğretim elemanı yapısına sahip, öncü Fakültemiz mensuplarının özverili çalışmaları ve üstün görev anlayışları içinde ulaşabileceğimize inanıyoruz.

Bu bilinç ve hedeflerle 5018 sayılı Mali Yönetim ve Kontrol Kanunu 41. maddesi gereğince mal saydamlığı ve hesap verilebilirliği sağlamak üzere 2024 yılında Fakültemizde gerçekleştirilen faaliyetler ve bu faaliyetlere ilişkin sayısal veriler, tablo ve metin halinde düzenlenerek Fakültemizin Birim Faaliyet Raporu oluşturulmuştur.

Çalışmalarımız, Atatürk'ün gösterdiği doğrultuda, Türkiye Cumhuriyeti'nin temel nitelikleri korunarak tüm personelimizin ortak akıl ve gönül birliği içinde sürdürülecek ve Fakültemiz layık olduğu düzeye ulaştırılacaktır.

Saygılarımla.



**Prof. Dr. Murat TAŞ**  
Dekan

## I- GENEL BİLGİLER

### A. Misyon ve Vizyon

#### Misyon

Spor Bilimleri alanında evrensel değerler ışığında çağdaş ve kaliteli bir spor eğitimi vererek, spor kültürüne sahip yenilikçi, araştırmacı ve topluma hizmet eden spor insanlarını yetiştirmektir.

Bu doğrultuda Fakültemizin *Temel Değerleri ve İlkeleri*;

- Bilimsellik ve etik değerlere bağlılık,
- Liyakat,
- Akademik özgürlük,
- Katılımcılık,
- Eşitlik,
- Şeffaflık ve hesap verebilirlik,
- Dürüstlük, doğruluk, açıklık,
- Sorumluluk bilinci,
- Yeniliğe ve gelişime açıklık,
- Mükemmeliyetçilik,
- Uluslararasılaşma,
- Doğaya ve çevreye saygılı olma olarak belirlenmiştir.

#### Vizyon

Fakültemizi, ülkemizdeki diğer Spor Bilimleri Fakülteleri ile araştırma ve geliştirme etkinliklerinde en üst düzeye çıkmayı isteyen, etkinliklerinde sürekliliği sağlayan, çağdaş bir öğretim kültürü oluşturarak mesleki açıdan yetkin, donanımlı, toplumsal değerlere saygılı bireyler yetiştiren, ulusal ve uluslararası alanda bilimsel ve sosyal tanınırlığı yüksek ve alana öncülük eden bir kurum haline getirmektir

### B. Yetki, Görev ve Sorumluluklar

Yetki: 10.12.2003 tarih ve 5018 sayılı Kanununun 31. maddesine göre kendisine harcama yetkisi verilen harcama yetkilisi bütçe kanununda öngörülen ödenekleri kullanmaya ve harcamaya yetkili kılınmıştır.

Görev: Beden Eğitimi Öğretmeni, Antrenör, Spor Yöneticisi ve Rekreasyon Uzmanı unvanı ile birlikte mesleğe eleman yetiştiren ve mezunlarına lisans diploması veren bir eğitim kurumudur. En iyi şekilde topluma yarar sağlayacak bireyler yetiştirmek en büyük görevimizdir.

Sorumluluk: Mezun olacak öğrencinin en iyi şartlarda eğitim görebilmesi çağdaş gelişmelere uygun, nitelikli ve yüksek standartlara lisans öğrencisi yetiştirmek ve bunu topluma yararlı bireyler haline getirmektir.

TOPLAM m <sup>2</sup>	SPOR BİLİMLERİ FAKÜLTESİ					
33	Adet	Büro, Çalışma ve Toplantı Odaları	Akademik	PERSONEL		
600	Toplam m2					
10	Adet	Büro, Çalışma ve Toplantı Odaları	İdari			
200	Toplam m2					
19	Adet	Derslik, Amfi, Seminer ve Konferans Salonu		EĞİTİM ALANI		
600	Toplam m2					
-	Adet	Tıbbi	Laboratuvar			
-	Toplam m2					
1	Adet	Bilgisayar				
50	Toplam m2					
-	Adet	Diğer				
-	Toplam m2					
-	Adet	Sinema Salonu, Kantin, Kafeterya, vb.			SOSYAL ALAN	
-	Toplam m2					
-	Adet	Misafirhane, Lojman, Yurt, vb.				
-	Toplam m2					
1	Adet	Park, Bahçe ve Gezinti Alanları				
27383	Toplam m2					
22	Adet	Balkon, WC, Merdiven ve Merdiven Boşluğu		SİRKÜLASYON ALANI		
645	Toplam m2					
5	Adet	Tartan Pist, Futbol Sahası, Halı Saha, Tenis Kortu	Açık Alan	SPOR ALANLARI		
5540	Toplam m2					
9	Adet	Spor, Cimnastik ve Kondisyon Salonu	Kapalı Alan			
4800	Toplam m2					
40418	GENEL TOPLAM m <sup>2</sup>					

C. Birime İlişkin Bilgiler

## 1- Fiziksel Yapı

### 1.1- Eğitim Alanları Derslikler

Eğitim Alanı	Kapasitesi 0-50	Kapasitesi 51-75	Kapasitesi 76-100	Kapasitesi 101-150	Kapasitesi 151-250	Kapasitesi 251-üzeri
Amfi	-	-	-	-	-	-
Sınıf	6	9	-	-	-	-
Bilgisayar Lab.	1	-	-	-	-	-
Diğer Lab.	2	-	-	-	-	-
<b>TOPLAM</b>	<b>9</b>	<b>9</b>	<b>-</b>	<b>-</b>	<b>-</b>	<b>-</b>

### 1.2- Sosyal Alanlar

#### 1.2.1- Kantinler ve Kafeteryalar

Kantin Sayısı : ..... adet  
Kantin Alanı : ..... m2  
Kafeterya Sayısı : ..... adet  
Kafeterya Alanı : ..... m2

#### 1.2.2- Yemekhaneler

Öğrenci Yemekhane Sayısı : ..... adet  
Öğrenci Yemekhane Alanı : ..... m2  
Öğrenci Yemekhane Kapasitesi : ..... kişi  
Personel Yemekhane Sayısı : ..... adet  
Personel Yemekhane Alanı : ..... m2  
Personel Yemekhane Kapasitesi : ..... kişi

#### 1.2.3- Misafirhaneler

Misafirhane Sayısı : ..... adet  
Misafirhane Kapasitesi : ..... kişi

#### 1.2.4- Öğrenci Yurtları

	Yatak Sayısı 1	Yatak Sayısı 2	Yatak Sayısı 3-4	Yatak Sayısı 5-üzeri
Oda sayısı	-	-	-	-
Alanı m2	-	-	-	-

### 1.2.5- Lojmanlar

Lojman Sayısı : ..... adet  
Lojman Brüt Alanı : ..... m2  
Dolu Lojman Sayısı : ..... adet  
Boş Lojman Sayısı : ..... adet

### 1.2.6- Spor Tesisleri

Kapalı Spor Tesisleri Sayısı : 9 adet  
Kapalı Spor Tesisleri Alanı : 7329 m2  
Açık Spor Tesisleri Sayısı : 5 adet  
Açık Spor Tesisleri Alanı : 17792 m2

### 1.2.7- Toplantı – Konferans Salonları

	Kapasitesi 0-50	Kapasitesi 51-75	Kapasitesi 76-100	Kapasitesi 101-150	Kapasitesi 151-250	Kapasitesi 251-üzeri
<b>Toplantı Salonu</b>	2	-	-	-		-
<b>Konferans Salonu</b>	-	-	-	-	1	-
<b>Seminer Salonu</b>	-	-	-	-	-	-
<b>TOPLAM</b>	2	-	-	-	1	-

### 1.2.8- Sinema Salonu

Sinema Salonu Sayısı : ..... adet  
Sinema Salonu Alanı : ..... m2  
Sinema Salonu Kapasitesi : ..... kişi

### 1.2.9- Eğitim ve Dinlenme Tesisleri

Eğitim ve Dinlenme Tesisleri Sayısı : ..... adet  
Eğitim ve Dinlenme Tesisleri Kapasitesi : ..... kişi

### 1.2.10- Öğrenci Kulüpleri

Öğrenci Kulüpleri Sayısı : 1 adet  
Öğrenci Kulüpleri Alanı : ..... m2

### 1.2.11- Mezun Öğrenciler Derneği

Mezun Öğrenciler Derneği Sayısı : ..... adet  
Mezun Öğrenciler Derneği Alanı : ..... m2

### 1.3- Hizmet Alanları

#### 1.3.1- Akademik Personel Hizmet Alanları

	Sayısı (Adet)	Alanı (m2)	Kullanan Sayısı (Kişi)
Çalışma Odası	33	760	45
<b>TOPLAM</b>	<b>33</b>	<b>760</b>	<b>45</b>

#### 1.3.2- İdari Personel Hizmet Alanları

	Sayısı (Adet)	Alanı (m2)	Kullanan Sayısı (Kişi)
Servis			
Çalışma Odası	18	160	21
<b>TOPLAM</b>	<b>18</b>	<b>160</b>	<b>21</b>

#### 1.4- Ambar Alanları

Ambar Sayısı : 1 adet

Ambar Alanı : 43 m2

#### 1.5- Arşiv Alanları

Arşiv Sayısı : 2 adet

Arşiv Alanı : 35 m2

#### 1.6- Atölyeler

Atölye Sayısı : ..... adet

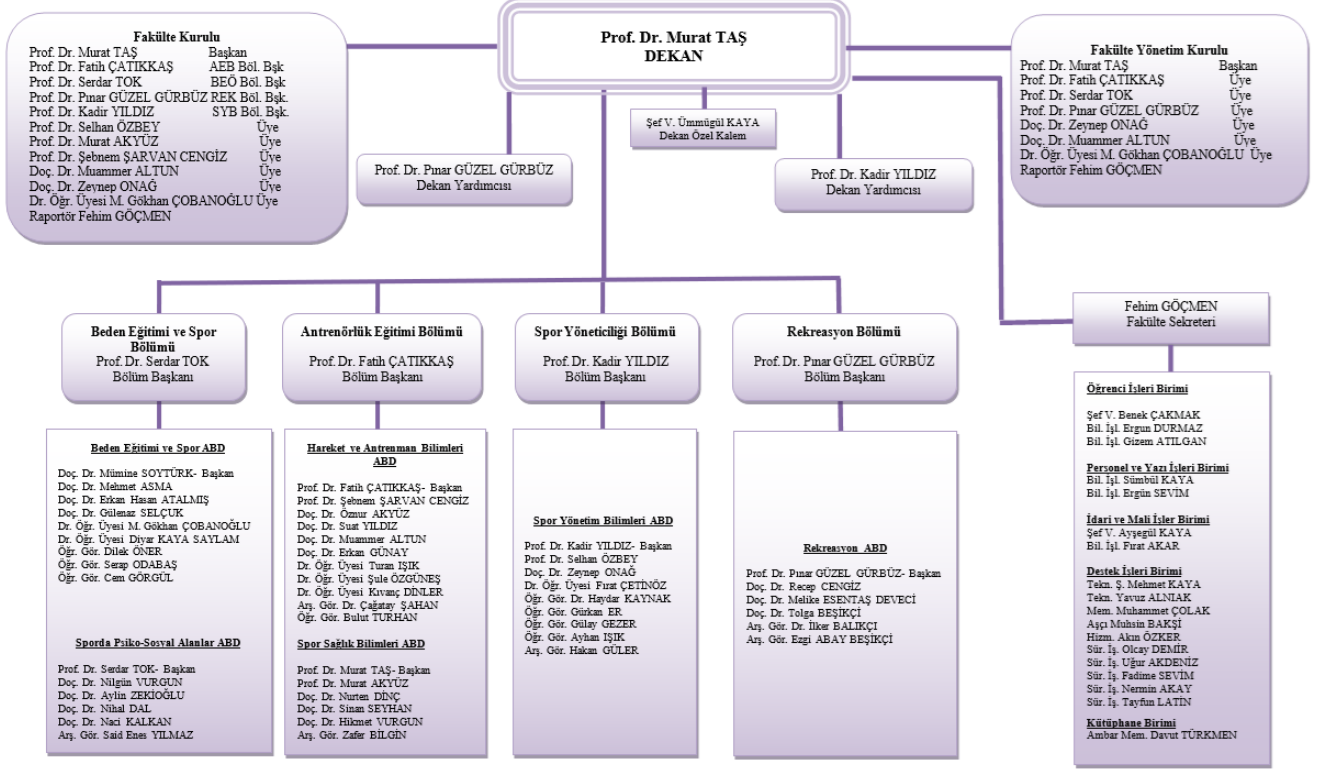
Atölye Alanı : ..... m2

#### 1.7- Hastane Alanları

Birim	Sayı (Adet)	Alan (m2)
Acil Servis		
Yoğun Bakım		
Ameliyathane		
Doğumhane		
Koroner anjiyografi		
Klinik		
Laboratuvar		
Endoskopi		
Eczane		
Radyoloji Alanı		
Nükleer Tıp Alanı		
Sterilizasyon Alanı		
Mutfak		
Çamaşırhane		
Teknik Servis		
Poliklinikler		
Diğer Alanlar		
Hastane Toplam Kapalı Alanı		

## 2- Teşkilat Yapısı

### MCBÜ SPOR BİLİMLERİ FAKÜLTESİ ORGANİZASYON ŞEMASI



## 3- Teknoloji ve Bilişim Altyapısı

### 3.1- Yazılımlar

### 3.2- Bilgisayarlar

Masaüstü Bilgisayar Sayısı : 105 adet

Taşınabilir Bilgisayar Sayısı: 6 adet

### 3.3- Kütüphane Kaynakları

3.3.1- Kitap Sayısı : 3562 adet

3.3.2- Basılı Periyodik Yayın Sayısı : ..... adet

3.3.3- Elektronik Yayın Sayısı : ..... adet

Elektronik Kitap Yayın Sayısı : ..... adet

Elektronik Dergi Yayın Sayısı : ..... adet

### 3.4- Diğer Bilgi ve Teknolojik Kaynaklar

Cinsi	İdari Amaçlı (adet)	Eğitim Amaçlı (adet)	Araştırma Amaçlı (adet)
Projeksiyon	-	22	-
Barkot okuyucu	-	-	-
Baskı makinesi	-	-	-
Fotokopi makinesi	1	-	1
Faks	-	-	-
Yazıcı	21	7	2
Fotoğraf Makinesi	-	-	-
Kamera	15	-	-
Televizyon	7	-	-
Tarayıcı	2	-	-
Mikroskop	-	-	-
Manyetik Güvenlik Kapısı	-	-	-
Optik Okuyucu	-	-	-
Faks-fotokopi-yazıcı (Tek Makine)	-	-	-
Barkod yazıcı	1	-	-
Yükleme-boşaltma cihazı	-	-	-
Diğer	-	-	-

### 4- İnsan Kaynakları

Birimin faaliyet dönemi sonunda mevcut insan kaynakları, istihdam şekli, hizmet sınıfları, kadro unvanları bilgilerine yer verilir.

#### 4.1- Akademik Personel

	Akademik Personel				
	Kadroların Doluluk Oranına Göre			Kadroların İstihdam Şekline Göre	
	Dolu	Boş	Toplam	Tam Zamanlı	Yarı Zamanlı
Profesör	8	-	8	8	-
Doçent	19	-	19	19	-
Dr. Öğr. Üyesi	6	-	6	6	-
Öğretim Görevlisi	8	-	8	8	-
Araştırma Görevlisi	6	-	6	6	-
<b>TOPLAM</b>	<b>47</b>	<b>-</b>	<b>47</b>	<b>47</b>	<b>-</b>

#### 4.2- Yabancı Uyruklu Akademik Personel

Yabancı Uyruklu Öğretim Elemanları			
Unvan	Sayı	Geldiği Ülke	Çalıştığı Bölüm
Profesör	-	-	-
Doçent	-	-	-
Dr. Öğr. Üyesi	-	-	-
Öğretim Görevlisi	-	-	-
Araştırma Görevlisi	-	-	-
<b>TOPLAM</b>	-	-	-

#### 4.3- Diğer Üniversitelerde Görevlendirilen Akademik Personel

Diğer Üniversitelerde Görevlendirilen Akademik Personel			
Unvan	Sayı	Bağlı Olduğu Bölüm	Görevlendirildiği Üniversite
Profesör	-	-	-
Doçent	-	-	-
Dr. Öğr. Üyesi	-	-	-
Öğretim Görevlisi	-	-	-
Araştırma Görevlisi	-	-	-
<b>TOPLAM</b>	-	-	-

#### 4.4- Başka Üniversitelerden Üniversitemizde Görevlendirilen Akademik Personel

Başka Üniversitelerden Üniversitemizde Görevlendirilen Akademik Personel			
Unvan	Sayı	Çalıştığı Bölüm	Geldiği Üniversite
Profesör	-	-	-
Doçent	-	-	-
Dr. Öğr. Üyesi	-	-	-
Öğretim Görevlisi	-	-	-
Araştırma Görevlisi	-	-	-
<b>TOPLAM</b>	-	-	-

#### 4.5- Sözleşmeli Akademik Personel

Sözleşmeli Akademik Personel Sayısı	
Profesör	-
Doçent	-
Dr. Öğr. Üyesi	-
Öğretim Görevlisi	-
Araştırma Görevlisi	-
<b>TOPLAM</b>	-

#### 4.6- Akademik Personelin Yaş İtibariyle Dağılımı

Akademik Personelin Yaş İtibariyle Dağılımı						
	21-25 yaş	26-30 yaş	31-35 yaş	36-40 yaş	41-50 yaş	51-üzeri
Kişi sayısı		1	3	4	18	21
Yüzde		2,13	6,38	8,51	38,3	44,68

#### 4.7- İdari Personel

İdari Personel (Kadroların Doluluk Oranına Göre)			
	Dolu	Boş	Toplam
Genel İdari Hizmetler Sınıfı	11	-	11
Sağlık Hizmetleri Sınıfı	-	-	-
Teknik Hizmetler Sınıfı	2	-	2
Eğitim ve Öğretim Hizmetleri Sınıfı	-	-	-
Avukatlık Hizmetleri Sınıfı	-	-	-
Din Hizmetleri Sınıfı	-	-	-
Yardımcı Hizmetli	1	-	1
<b>TOPLAM</b>	<b>14</b>	<b>-</b>	<b>14</b>

#### 4.8- İdari Personelin Eğitim Durumu

İdari Personelin Eğitim Durumu					
	İlköğretim	Lise	Önlisans	Lisans	YL ve Dokt.
Kişi Sayısı	1	3	3	7	-
Yüzde	7,14	21,43	21,43	50,00	-

#### 4.9- İdari Personelin Hizmet Süreleri

İdari Personelin Hizmet Süresi						
	1-3 yıl	4-6 yıl	7-10 yıl	11-15 yıl	16-20 yıl	21- üzeri
Kişi Sayısı	1	-	-	3	1	9
Yüzde	7,14	-	-	21,43	7,14	64,29

#### 4.10- İdari Personelin Yaş İtibariyle Dağılımı

İdari Personelin Yaş İtibariyle Dağılımı						
	21-25 yaş	26-30 yaş	31-35 yaş	36-40 yaş	41-50 yaş	51- üzeri
Kişi Sayısı	-	-	-	3	3	8
Yüzde	-	-	-	21,43	21,43	57,14

#### 4.11- İşçiler

İşçiler (Çalıştıkları Pozisyonlara Göre)			
	Dolu	Boş	Toplam
Sürekli İşçiler (4/D)	6	-	6
<b>TOPLAM</b>	<b>6</b>	<b>-</b>	<b>6</b>

#### 4.12- Sürekli İşçilerin Hizmet Süreleri

Sürekli İşçilerin Hizmet Süreleri						
	1-3 yıl	4-6 yıl	7-10 yıl	11-15 yıl	16-20 yıl	21- üzeri
Kişi Sayısı	-	-	1	4	1	-
Yüzde	-	-	16,67	66,67	16,67	-

#### 4.13- Sürekli İşçilerin Yaş İtibariyle Dağılımı

Sürekli İşçilerin Yaş İtibariyle Dağılımı						
	21-25 yaş	26-30 yaş	31-35 yaş	36-40 yaş	41-50 yaş	51- üzeri
Kişi Sayısı	-	-	-	1	2	3
Yüzde	-	-	-	16,67	33,33	50,00

### 5- Sunulan Hizmetler

#### 5.1- Eğitim Hizmetleri

##### 5.1.1- Öğrenci Sayıları

2023-2024 Öğretim Yılı Öğrenci Sayıları									
Program Adı	I. Öğretim			II. Öğretim			TOPLAM		Genel Toplam
	E	K	Top.	E	K	Top.	Erkek	Kız	
Antrenörlük Eğitimi Bölümü	224	71	295	16	2	18	240	73	313
Beden Eğitimi ve Spor Bölümü	137	70	207	-	-	-	137	70	207
Rekreasyon Bölümü	139	69	208	14	1	15	153	70	223
Spor Yöneticiliği Bölümü	180	100	280	20	1	21	200	101	301
<b>TOPLAM</b>	<b>680</b>	<b>310</b>	<b>990</b>	<b>50</b>	<b>4</b>	<b>54</b>	<b>730</b>	<b>314</b>	<b>1044</b>

##### 5.1.2- Yabancı Dil Hazırlık Sınıfı Öğrenci Sayıları

Yabancı Dil Eğitimi Gören Hazırlık Sınıfı Öğrenci Sayıları ve Toplam Öğrenci Sayısına Oranı								
Program Adı	I. Öğretim			II. Öğretim			I.ve II. Öğretim Toplamı (a)	Yüzde*
	E	K	Top.	E	K	Top.	Sayı	
Beden Eğitimi ve Spor Bölümü	-	1	1	-	-	-	1	1/100

\*Yabancı dil eğitimi gören öğrenci sayısının toplam öğrenci sayısına oranı (Yabancı dil eğitimi gören öğrenci sayısı/toplam öğrenci sayısı\*100)

### 5.1.3- Öğrenci Kontenjanları

Öğrenci Kontenjanları ve Doluluk Oranı				
Program Adı	Kontenjanı	ÖSYS Sonucu Yerleşen	Boş Kalan	Doluluk Oranı
Antrenörlük Eğitimi Bölümü	50	-	-	%100
Beden Eğitimi ve Spor Bölümü	40	-	-	%100
Rekreasyon Bölümü	40	-	-	%100
Spor Yöneticiliği Bölümü	50	-	-	%100
<b>TOPLAM</b>	<b>180</b>	<b>-</b>	<b>-</b>	<b>%100</b>

### 5.1.4- Yüksek Lisans ve Doktora Programları

Enstitülerdeki Öğrencilerin Yüksek Lisans (Tezli/Tezsiz) ve Doktora Programlarına Dağılımı				
Program Adı	Yüksek Lisans Yapan Sayısı		Doktora Yapan Sayısı	Toplam
	Tezli	Tezsiz		
Spor Yöneticiliği	20	-	4	24
Rekreasyon	14	-	3	17
Beden Eğitimi ve Spor Öğretimi	19	-	-	27
Sporda Psikososyal Alanlar	24	-	-	24
Hareket ve Antrenman	23	-	-	23
Spor Sağlık	14	-	-	14
Spor Bilimleri	-	-	20	20
Beden Eğitimi ve Spor	-	-	9	9
<b>TOPLAM</b>	<b>114</b>	<b>-</b>	<b>36</b>	<b>158</b>

### 5.1.5- Yabancı Uyruklu Öğrenciler

Yabancı Uyruklu Öğrencilerin Sayısı ve Bölümleri			
Bölüm / Program Adı	Bölümü		
	Kadın	Erkek	Toplam
Antrenörlük Eğitimi Bölümü	1		1
<b>TOPLAM</b>	<b>1</b>		<b>1</b>

## 5.2- Sağlık Hizmetleri

	Yatak Sayısı	Hasta Sayısı	Tetkik Sayısı
Acil Servis Hizmetleri	-	-	-
Yoğun Bakım	-	-	-
Klinik	-	-	-
Ameliyat Sayısı	-	-	-
Poliklinik Hastası Sayısı	-	-	-
Laboratuvar Hizmetleri	-	-	-
Radyoloji Ünitesi Hizmetleri	-	-	-
Nükleer Tıp Bölümünde Verilen Hizmetler	-	-	-
Semt Polikliniği Hasta Sayısı	-	-	-
Diğer	-	-	-

## 5.3- İdari Hizmetler

**Öğrenci İşleri:** Lisans eğitimi ile ilgili olarak ders ve sınav programlarının hazırlanması, öğrencilerin talep ettikleri resmi belgelerin düzenlenmesi, diğer kurumlar ile olan yazışmaların yürütülmesi, idari duyuruların hazırlanması, sınavlara ait not işlerinin takip edilmesi, öğrencilere ait dosyaların tutulması.

**Muhasebe ve Personel İşleri:** Akademik ve İdari personelimizin maaş, yolluk ve ek ders ücretleri ile ilgili tahakkuk işlerinin yapılması.

Çeşitli sosyal kültürel programları organize etmek, bireyler arasındaki duygu ve faaliyet birliği ile grup yardımlaşması, dayanışması ve işbirliğinin gelişmesine katkı sağlayacak etkinlikleri takip ederek duyurulmasını ve organizasyonunu yapmak. Yıllık faaliyet programı ve stratejik plan hazırlamaktır.

## 5.4- Diğer Hizmetler

## 6- Yönetim ve İç Kontrol Sistemi

5018 Sayılı Kamu Mali Yönetimi ve Kontrol Kanununun 1. maddesi ile “ Kalkınma planları ve programlarında yer alan politika ve hedefler doğrultusunda kamu kaynaklarının etkili, ekonomik ve verimli bir şekilde elde edilmesi ve kullanılmasını hesap verilebilirliği ve mali saydamlığı sağlamak üzere; kamu mali yönetiminin yapısını ve işleyişini, kamu bütçelerinin hazırlanmasını, uygulanmasını, tüm mali işlemlerin muhasebeleştirilmesini, raporlanmasını ve mali kontrolü düzenlemektir ” ibaresi ile amacı açıklanmıştır.

Bu amacı gerçekleştirmek için 5018 Sayılı Kamu mali Yönetimi ve Kontrol Kanununun 11. maddesinde üst yöneticilerin, 31.ve 32. maddesinde harcama yetkisi ve yetkilisini, 33. maddesinde de giderin gerçekleştirilmesine ilişkin yöntemler açıkça belirlenmiştir. Spor Bilimleri Fakültemiz 5018 sayılı Kanun ve Kanunla ilgili maddelere istinaden ve diğer mevzuatlara uygun olarak işlemlerini yürütmüştür.

Harcama yetkilisi bütçenin hazırlanmasında hiyerarşik olarak kendine bağlı gerçekleştirme görevlisi ile koordineli çalışmaktadır. Gerçekleştirme görevlileri birimizin ihtiyaçları doğrultusunda mal ve hizmet alımlarında gerekli belgeleri düzenleyerek mali kontrollerini yaparlar. Bütçe değerleri göz önüne alınarak ilgili kanunun belirlediği yöntemler ile gerekli mal ve hizmet alım işlemleri yapılır.

## D- Diğer Hususlar

### II- AMAÇ ve HEDEFLER

### III- Birimin Amaç ve Hedefleri

Stratejik Amaçlar	Stratejik Hedefler
<b>Stratejik Amaç- 1</b> Eğitim Öğretimde Kalitenin Arttırılması	<b>Hedef-1</b> Bölümler ile ilgili Öğretim Elemanı sayımızı arttırmak.
	<b>Hedef-2</b> Eğitimde kalite ve rekabeti üst seviyelere çıkararak KPSS ve ALES sınavlarını kazanabilecek öğrenciler yetiştirmek.
<b>Stratejik Amaç- 2</b> Kurumsal İlişkilerin geliştirilmesi	<b>Hedef-1</b> Başta Ege Bölgesi olmak üzere diğer Fakülteler ile işbirliğini geliştirmek.
	<b>Hedef-2</b> Mezuniyet alanına göre Okullar ve Kulüpler ile ilişkileri güçlendirmek.
	<b>Hedef-3</b> Mezuniyet sonrası öğrenci ve üniversite bağlarını geliştirmek, iletişimlerini sağlamak, Mezunların iş hayatında ve toplumdaki imajını belirlemeye yönelik bilgilerin toplanması.

### IV- Temel Politikalar ve Öncelikler

Temel politikamız, Eğitim ve Öğretim faaliyetlerini uluslararası standartlara uygun hale getirmek ve yüksek nitelikte Beden Eğitimi ve Spor Öğretmeni, Antrenör, Yönetici ve Uzman yetiştirmektir. Toplam kalite yönetimi ve sürekli iyileştirme prensibini benimseyerek, akredite olmak kurumumuzun önceliğidir. Fakültemize gelen öğrencilerin en iyi şekilde eğitim alarak teknolojik ve bilimsel veriler ışığında kendilerini yetiştirerek topluma ve insanlığa faydalı birer vatandaş olarak yetişmelerini sağlamaktır.

## V- FAALİYETLERE İLİŞKİN BİLGİ VE DEĞERLENDİRMELER

### A- Mali Bilgiler

#### 1- Bütçe Uygulama Sonuçları

##### 1.1- Bütçe Giderleri

	2024 BÜTÇE BAŞLANGIÇ ÖDENEĞİ	2024 GERÇEKLEŞME TOPLAMI	GERÇEKLEŞME ORANI
	TL	TL	%
<b>Bütçe Giderleri Toplamı</b>	<b>60.709.800,00</b>	<b>60.336.933,54</b>	<b>99,25</b>
<b>01-Personel Giderleri</b>	<b>52.943.000,00</b>	<b>52.873.209,65</b>	<b>99,99</b>
<b>02-Sosyal Güvenlik Kurumlarına Devlet Primi Giderleri</b>	<b>5.803.000,00</b>	<b>5.802.714,28</b>	<b>99,99</b>
<b>03-Mal ve Hizmet Alımı Giderleri</b>	<b>1.963.800,00</b>	<b>1.691.009,61</b>	<b>86,10</b>
<b>05-Cari Transferler</b>	-	-	-
<b>06-Sermaye Giderleri</b>	-	-	-

#### 2024 Yılı Elektrik, Yakacak ve Su Giderlerinin Aylar İtibariyle Dağılımı

Fatura Dönemi	Elektrik Tutar (TL)	Su Tutar (TL)	Yakacak(Doğalgaz) Tutar (TL)	TOPLAM (TL)
Ocak	95.465,00	269,00	76.153,00	<b>171.887,00</b>
Şubat	88.425,00	386,50	72.949,00	<b>161.760,50</b>
Mart	85.000,00	350,00	51.065,00	<b>136.415,00</b>
Nisan	64.250,00	416,00	4.645,00	<b>69.311,00</b>
Mayıs	66.220,00	315,00	3.021,00	<b>69.556,00</b>
Haziran	74.015,00	295,00	351,00	<b>74.661,00</b>
Temmuz	102.885,00	300,50	363,00	<b>103.548,50</b>
Ağustos	89.280,00	1.177,50	409,00	<b>90.866,50</b>
Eylül	69.105,00	793,00	2.051,00	<b>71.949,00</b>
Ekim	69.950,00	621,00	7.585,00	<b>78.156,00</b>
Kasım	101.452,15	840,00	74.150,00	<b>176.442,15</b>
Aralık	119.053,60	1.236,00	99.685,25	<b>219.974,85</b>
<b>TOPLAM</b>	<b>1.025.100,75</b>	<b>6.999,50</b>	<b>392.427,25</b>	<b>1.424.527,50</b>

## 1.2- Bütçe Gelirleri

	2024 BÜTÇE BAŞLANGIÇ ÖDENEĞİ	2024 GERÇEKLEŞME TOPLAMI	GERÇEKLEŞME ORANI
	TL	TL	%
03-Teşebbüs ve Mülkiyet Gelirleri	-	-	-
04-Alınan Bağış ve Yardımlar	-	-	-
05-Diğer Gelirler	-	-	-
06-Sermaye Gelirleri	-	-	-
Gelirler Toplamı	-	-	-

- Bütçe hedef ve gerçekleştirmeleri ile meydana gelen sapmaların nedenleri;

## 2- Temel Mali Tablolara İlişkin Açıklamalar

Bütçe Giderleri toplam harcamamız **60.336.933,54** TL olup gerçekleştirme oranı % 99,25 dir.

2024 Personel Giderleri toplam harcamamız **52.873.209,65**TL olup gerçekleştirme oranı % 99,99 dir.

2024 Sosyal Güvenlik Kurumlarına Devlet Primi Giderleri toplam harcamamız **5.802.714,28** TL olup gerçekleştirme oranı % 99,99 dir.

2024 Mal ve Hizmet Alım Giderleri toplam harcamamız **1.691.009,61** TL olup gerçekleştirme oranı % 86,10 tür.

## 2024 Mali Denetim Sonuçları

Fakültemizin Mali işlemleri ilgili dış denetimi Üniversitemiz bünyesinde Sayıştay Başkanlığı Denetçileri tarafından yapılmaktadır.

Üniversitemizde 5018 sayılı Kamu Mali Yönetimi ve Kontrol Kanunu gereğince iç denetim birimi ve mali işlemler ile ilgili ön mali kontrol, Üniversitemiz Strateji Geliştirme Daire Başkanlığımız tarafından yapılmaktadır.

### A. Diğer Hususlar

### B- Performans Bilgileri

Kamu İdarelerince Hazırlanacak Faaliyet Raporları Hakkında Yönetmelik'in 18/c maddesi gereğince performans bilgileri başlığı altında,

- Birimin stratejik plan ve performans programı uyarınca yürütülen faaliyet ve projelerine,
- Birimin amaç, hedef ve göstergelerinin gerçekleştirme durumu ile meydana gelen sapmaların nedenlerine,
- Diğer performans bilgilerine ve bunlara ilişkin değerlendirmelere yer verilir.

## Performans Bilgileri

### 1- Faaliyet ve Proje Bilgileri

- **Alt yapıya İlişkin Faaliyetler :**

- 1-) 2024 bütçesine uygun ödenek alarak faaliyet ve projelerin gerçekleşmesini sağlamak,
- 2-) Öğrencilerin ihtiyaçlarına cevap verebilecek ve serbest zamanlarını değerlendirebilecek ortak kullanım alanlarının ve tesislerin geliştirilmesi için bütçe olanaklarının artırmak.
- 3-) Kütüphanedeki kitap sayısının bütçe olanakları doğrultusunda artırılması.

- **Eğitimde Kaliteye Yönelik Faaliyetler:**

- 1-) Fakültemizdeki Bölümlerin akademik verimliliğini artırmak,
- 2-) Bölümlerimizle ilgili; kongre, konferans, panel ve sempozyumları takip ederek öğretim elemanlarımız ve öğrencilerimizin bu çalışmalara katılımlarının sağlanması, her öğretim elemanına bu katılımlar ile ilgili kaynak aktarımının sağlanması.
- 3-) Öğrencilerin KPSS, ALES sınavlarına hazırlayacak çalışmaların yapılması, ezberci olmayan, araştıran, yenilikleri izleyen analiz edip sentezleyen öğrencilerin yetişmesi için yüksek kalitede eğitim yapmak.
- 4-) Öğrenci ve öğretim elemanlarının yurtiçi ve yurt dışı müsabakalara, etkinliklere katılımlarının teşvik edilmesi ve bu konuda gerekli kaynağı oluşturmak.
- 5-) Fakültemiz Bölümlerinin ve tesislerin Akreditasyon ve Akran Değerlendirme süreçlerini tamamlamak.

- **Kurumsal İlişkilere Yönelik faaliyetler:**

- 1-) Mezun olduktan sonra kamu ve özel sektörde istihdam olanağı bulan mezunların verimliliğini istihdam izleme programı çerçevesinde değerlendirerek izlenebilmesi, mezun bilgi sistemi kurulması, mezun derneklerinin kurulmasına yardımcı ve destek olunması.
- 2-) Bölümlerimizle ilgili konularda konferans, panel, sempozyum düzenlenmesi, toplumsal ve kurumsal gelişmeye katkı sağlanması ve bu katılımlara kaynak sağlanması.
- 3-) Staj yapan öğrencilerin verimliliğini araştırmaya yönelik staj ve eğitim kurumlarıyla bağlantı sağlanması, staj ve alan çalışmalarının öğretim elemanlarınca yakından takibi ve denetlenmesi.
- 4-) Aynı eğitim öğretim programını takip eden Üniversiteler ile etkileşim içinde olmak, ortak çalışmalar yaparak teknolojik ve bilimsel alışverişlerde bulunmak, bunları öğrencilere aktarmak, akademik ve idari birimler arasında iletişimin artırılarak eğitim desteğinin sağlanması.

### 1.1- Faaliyet Bilgileri

Faaliyet Türü	Sayısı
Sempozyum ve Kongre	24
Konferans	3
Panel	
Seminer	9
Açık Oturum	
Söyleşi	11
Tiyatro	
Konser	
Sergi	1
Turnuva	
Teknik Gezi	
Eğitim Seminerleri	7
Ulusal Toplantı	4
Diğer (Açık hava Etkinlikleri, Eğlence, Çay, Dj Partisi, Törenler, Ziyaretler, Geziler vb.)	10
Çalıştay	1
Film Gösterimi	2
Bağış ve Yardım Kampanyası (Kan Bağışı)	1
Bilgilendirme ve Tanıtım Toplantısı	1
Anma Törenleri	3
Açılış ve Kapanış Törenleri	1
Öğrenci Oryantasyon Semineri	1
Diğer	10
<b>TOPLAM</b>	<b>89</b>

### 1.2- Yayınlarla İlgili Faaliyet Bilgileri

- İndekslere giren hakemli dergilerde yapılan yayınlar

Yayın Türü	Sayısı
Uluslararası Makale	63
Ulusal Makale	11
Uluslararası Bildiri	26
Ulusal Bildiri	2
Uluslararası Kitap	25
Ulusal Kitap	2
Diğer Yayınlar	4
Atıflar	1269

### 1.3- Üniversiteler Arasında Yapılan İkili Anlaşmalar

#### 1.3.1- Üniversiteler Arasında Yapılan İkili Anlaşmalar

Üniversite	Ülke	Bölüm
National Sports Academy “Vassil Levski”	Bulgaristan	Beden Eğitimi ve Spor, Spor Yöneticiliği, Antrenörlük Eğitimi, Rekreasyon
Charles University in Prague	Çekya	Beden Eğitimi ve Spor Öğretmenliği
Lithuanian Sports University	Litvanya	Beden Eğitimi ve Spor, Spor Yöneticiliği, Antrenörlük Eğitimi, Rekreasyon
Klaipedia University	Litvanya	Beden Eğitimi ve Spor, Spor Yöneticiliği, Antrenörlük Eğitimi, Rekreasyon
University of Applied Sciences in Wlacz	Polonya	Beden Eğitimi ve Spor
Polytechnic Institute of Coimbra	Portekiz	Beden Eğitimi ve Spor, Spor Yöneticiliği, Antrenörlük Eğitimi, Rekreasyon
University Dunarea de Jos of Galati	Romanya	Beden Eğitimi ve Spor, Spor Yöneticiliği, Antrenörlük Eğitimi, Rekreasyon
University of Medicine and Pharmacy of Targu Mureş	Romanya	Beden Eğitimi ve Spor, Spor Yöneticiliği, Antrenörlük Eğitimi, Rekreasyon
Universitatea Din Oradea	Romanya	Beden Eğitimi ve Spor
National Physical Education and Sport University of Bucharest	Romanya	Spor Yöneticiliği, Antrenörlük Eğitimi, Rekreasyon
University of Tetova	Makedonya	Beden Eğitimi ve Spor, Spor Yöneticiliği, Antrenörlük Eğitimi, Rekreasyon

#### 1.3.2- Yabancı Yükseköğretim Kurumları ile İmzalanan İşbirliği Protokolleri

Sıra	Kurum Adı	Şehir/Ülke	İmzalandığı Yıl/Kapsamı

#### 1.3.3- 2023 Yılı Üniversiteler Arasında Yapılan İkili Anlaşmalar (Farabi, Mevlana, vb.)

Üniversite Adı	Anlaşmanın İçeriği

#### 1.4- Proje Bilgileri

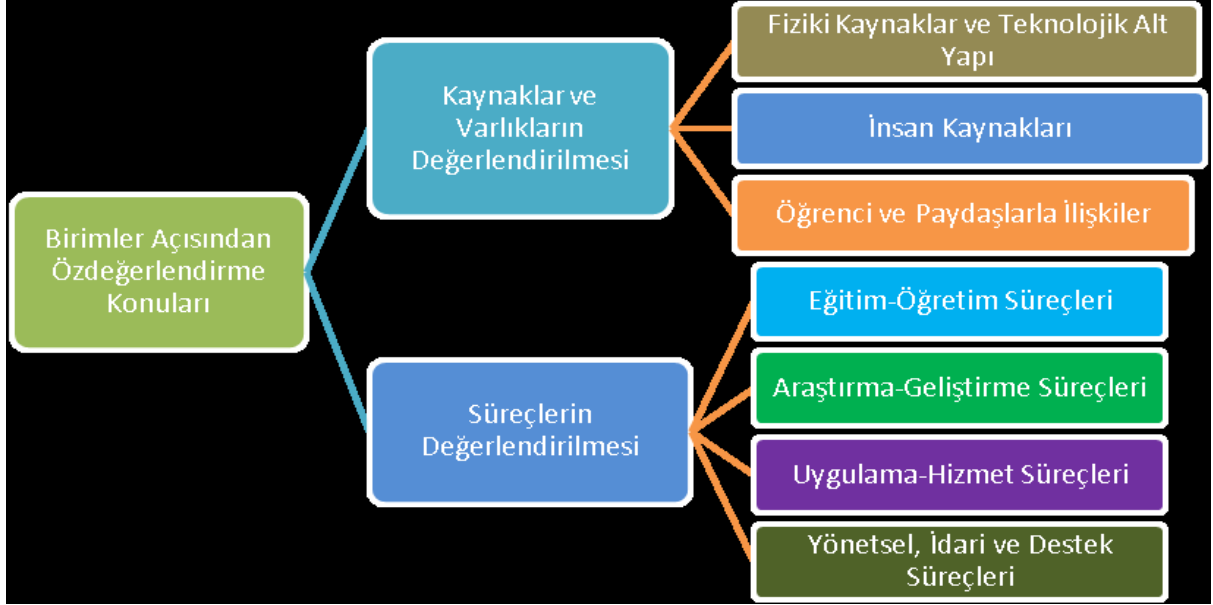
<b>Bilimsel Araştırma Proje Sayısı</b>					
<b>Projeler</b>	<b>2024</b>				
	<b>Önceki Yıdan Devreden Proje</b>	<b>Yıl İçinde Eklenen Proje</b>	<b>Toplam</b>	<b>Yıl içinde Tamamlanan Proje</b>	<b>Toplam Ödenek TL</b>
<b>TÜBİTAK</b>	<b>1</b>	<b>1</b>	<b>2</b>	<b>1</b>	<b>845.000</b>
<b>A.B.</b>	<b>1</b>		<b>1</b>	<b>1</b>	<b>7.902,85</b> <b>12.920,37</b>
<b>Bilimsel Araştırma Projeleri</b>	<b>1</b>	<b>4</b>	<b>5</b>		<b>2.092.395,00</b>
<b>Kalkınma Ajansı</b>		<b>1</b>	<b>1</b>	<b>1</b>	<b>95.465,00</b>
<b>Diğer</b>	<b>2</b>		<b>2</b>	<b>1</b>	<b>35.000</b> <b>1.423.400,00</b>
<b>TOPLAM</b>	<b>5</b>	<b>6</b>	<b>11</b>	<b>4</b>	<b>4.512.083,00</b>

Fakültemiz Dünya çapında ulusal ve uluslararası Spor Örgüt ve Federasyonlarında hakem, antrenör, yönetici olarak görev yapan öğretim elemanlarının niceliksel ve niteliksel başarısı artmaktadır. Öğretim elemanlarının yanı sıra Fakültemizde milli, profesyonel ve amatör sporcu sayısı artışı gözlemlenmiştir. Fakültemiz öğrencilerinin eğitim gördükleri alanlarda nitelikli bireyler olarak yetişmesi için gerekli olan planlamasının iyi yapılarak, bilimsel ve sportif alanlarda uluslararası düzeyde kaliteli bir spor bilimi eğitimi almaları sağlanmaktadır.

## 2- Diğer Hususlar

Performans Bilgileri

### VI- KURUMSAL KABİLİYET ve KAPASİTENİN DEĞERLENDİRİLMESİ



Fakültemiz değerlendirme ölçütü olarak yukarıdaki başlıklar çerçevesinde hareket etmektedir.

#### A-Üstünlükler

- Yeni Fakülte binasının tamamlanmasıyla derslik, spor salonu, bilgisayar laboratuvarı ve konferans salonu sayısının artması.
- Federasyonlarda ve kulüplerde çalışmış nitelikli ve deneyimli öğretim elemanlarımız
- Tüm akademik ve idari personelin internet ortamından yararlanabilmesi
- Ulaşım kolaylığı
- Öğrencilerimizin mezun olduktan sonraki istihdam olanaklarının fazlalığı (Okullar, S.G.M. Kulüpler, Rehabilitasyon merkezleri)
- Personelimizin ve öğrencilerimizin uyumlu çalışmasını sağlayabilen rahat bir ortamın bulunması
- Lisans öğrencileri için öğrenci kabul yöntemleri ve prosedürlerinin yeterli olması,
- Mevcut öğrencilerin beklenti ve şikâyetlerini alma mekanizmaları ve geri bildirim uygulamaları yeterli olması,
- Öğrenci beklenti ve şikâyetlerini almak üzere üniversite genelinde yapılan uygulamalara ilaveten Fakültemizin kendi bünyesinde yaptığı uygulamaların olması,
- Öğrencilerle iletişimin güçlü olması,
- Öğrencilerin akademisyenlere kolayca ulaşabilmesi ve iletişim yollarının çeşitliliği,

- Potansiyel öğrencilere yönelik olarak tanıtım web sayfası, tanıtım videoları ve tanıtım günleri gibi yeterli uygulamaların olması,
- Öğrencilerin karar mekanizmalarına katılabilmesi için gerekli imkânların olması (Öğrenci Sınıf, Bölüm ve Fakülte temsilcilikleri),
- Kararlar alınırken öğrenci beklenti ve şikâyetlerinin de dikkate alınması,
- SBF kampüsünde öğrencilere sağlanan kültür, sanat faaliyetlerinin yeterli olması,
- Öğrencinin ders seçimine destek sağlayan bir akademik danışmanlık sisteminin olması,
- Yeni gelen öğrencilere yönelik oryantasyon hizmetlerinin (eğitimler, rehberler, duyurular gibi) yeterli olması,
- Mevcut Öğrenci Kulüp/Topluluklarının çalışmaları bulunması,
- Fakültemiz Mezunlar Gününün düzenli olarak gerçekleştirilmesi,
- Tüm programların eğitim amaçlarının ve çıktılarının tanımlanmış ve bilgi sistemi üzerinden yayınlanmış olması,
- Derslerin tümünün program çıktıları ilişkilendirilmiş ve program çıktılarını kazandıracak öğretim yöntemlerinin tanımlı olması,
- Derslerin tümünde program çıktılarına ulaşıldığını kanıtlayan ölçme ve değerlendirme yöntemlerinin tanımlı olması,
- Ölçme ve değerlendirmede çeşitli yöntemlerin kullanılabilmesi,
- Derslerin iş yüküne dayalı olarak kredilendirilmiş olması (AKTS-Kredi uyumu),
- Derslerin büyük kısmının ders materyallerinin bilgi sistemi aracılığıyla paylaşılıyor olması,
- Program ve ders planlarını, ders içeriklerinin paydaş görüşleri alınarak, eşdeğer programlarla karşılaştırılarak, ilgili kurum ve kuruluşların görüşleri alınarak güncelleniyor olması,
- Uzaktan eğitim imkânının örgün öğretimde de kullanılabilmesi,
- Kayıt olma, kayıt yenileme, ders seçimi gibi eğitim-öğretim süreçleriyle ilgili faaliyetlerde teknolojik desteğin güçlü olması ve internet üzerinden işlemlerin yürütülmesi,
- Eğitim ve öğretimde öğrenci ve öğrenme merkezli çağdaş yaklaşımların uygulanması yönünde çalışmaların olması,
- Eğitim ve öğretim süreçlerinde güncel bilişim ve iletişim teknolojilerini kullanımının yaygın olması,
- Mevcut akademik personel araştırma ve geliştirme açısından niteliğinin ve yetkinliğinin tüm akademik alanlarda yüksek olması,
- Üniversitenin ARGE desteklerinin bulunması,
- Beden Eğitimi ve Spor Bilimleri alanında indeksli bilimsel dergi çıkarılıyor olması,
- Kurum tarafından düzenli olarak düzenlenen ulusal ve uluslararası bilimsel faaliyetlerin (konferans, kongre, sempozyum, vb.) destekleniyor olması,
- Fakültemiz içinde birimler arasındaki iş birliğinin güçlü olması,
- Paydaşlarla başarılı iş birliği uygulamalarının olması (Spor Örgütleri, STK'lar, Yerel Yönetimler, vb.)
- Akademik personelin yurtdışında araştırma-geliştirme faaliyetleri yürütmek üzere maddi ve manevi olarak desteklenmesi
- Fakülte tarafından düzenli olarak düzenlenen ulusal ve uluslararası bilimsel faaliyetlerin (konferans, kongre, sempozyum, sergi vb.) yeterli ve düzenli olması,
- Fakültemizin topluma yönelik olarak sağladığı çok çeşitli hizmetlerin ve düzenlediği faaliyetlerin (rekreatif ve sportif faaliyetler, kurs, sertifika programları gibi) olması,
- Yürütülen faaliyetlerin Üniversite tarafından destekleniyor olması,

- Fakültemizin topluma yönelik olarak sağladığı hizmetlerin ve düzenlediği faaliyetlerin (kurs, sertifika programları gibi) toplumla paylaşıyor olması,
- Fakültemizin Uluslararası, ulusal ve yerel kuruluşlarla işbirliği çabalarının bulunuyor olması,
- Fakültemizin kendi çabalarıyla yürüttüğü sosyal sorumluluk çalışmalarının olması ve bunların öğrencilerin katılımıyla yapılıyor olması,
- Uzaktan eğitim programlarının ve sistemlerinin yaşam boyu öğrenim çerçevesinde etkin bir şekilde kullanılması,
- Uygulama ve Hizmet faaliyetleri için gerekli paydaşlarla ilişkilerin yeterliliğinin sağlanıyor olması,
- Birimlerin topluma yönelik olarak sağladığı hizmetlerin ve faaliyetlerin (kurs, sertifika programları gibi) olması,
- Birimlerdeki kurul ve komisyonların çalışmalarının etkin çalışıyor olması,
- Kararlar alınırken öğrenci görüş ve önerilerinin dikkate alınması,
- Alınan kararlarla ilgili olarak öğrenci temsilcileri aracılığıyla öğrencilerin bilgilendiriliyor olması,
- Öğrenci temsilcilerinin karar süreçlerine katılımı sağlayacak birçok mekanizmanın olması (kurul ve komisyonlara katılım hakkı, öneri-şikâyet kutuları, dilekçe ile başvurma, sosyal ağlar gibi),
- Stratejik Plan kapsamında Bölümlerimizin ve İdari Birimlerimizin hedefleri çalışanların görüşleri alınarak belirlenmektedir,
- Süreç sorumluları ve işleyiş şekli en alt düzeye kadar bilinmekte olması,
- SBF kampüsteki kütüphane hizmetlerinin yetersiz olduğu alanlarda Merkez Kampüs kütüphanemizin yeterli taleplerinin karşılanıyor olması,
- Kurum içi ve dışı iletişim mekanizmalarının yeterli olması,
- Birimler arası iletişimin güçlü olması,
- Merkez kampüs içerisindeki birimlerde bakım onarım ve teknik destek hizmetlerinin destek olması,
- Bütçe ödenekleri doğrultusunda ihale ve satın alma işlemlerinin yerine getirilmesinin ve sonuçlandırılması,
- Çeşitli anketlerle (Öğrenci ders değerlendirme anketi, öğretim elemanı değerlendirme anketi, paydaş memnuniyet anketi vb.) uygulanan yöntem ve yaklaşımların sürekli olarak değerlendiriliyor olması,
- Fakültemizin değişimin planlara dayalı olarak yönetiliyor olması (örneğin; Bologna süreci uygulamaları),
- Kurumsal bilgi biriminin artırılması konusunda bireylere birçok desteğin (burslar, eğitim imkânları, kurslar gibi) sağlanıyor olması,

### **B-Zayıflıklar**

- Mevcut bilgisayar laboratuvarlarındaki bilgisayarların ve kullanılan yazılımlarının güncelleme ihtiyacının olması,
- Laboratuvarların ve uygulama alanlarındaki malzemelerin iyileştirmeye ihtiyaç duyması,
- Uzmanlık gerektiren bazı branşlarda öğretim elemanı sıkıntısının yaşanması,
- Öğrencilere yönelik sportif faaliyetlerin gerçekleştirilmesinde maddi desteğe ihtiyaç duyulması,
- Öğrenci Kulüplerinin faaliyetlerine sağlanan desteklerin yeterli olmaması,
- Mevcut araştırma ve uygulama merkezlerinin etkinleştirilme ihtiyacının olması

### **C- Deęerlendirme**

Fakültemizin 2024 yılı deęerlendirmesine ait Kalite İ Deęerlendirmeleri doęrultusunda hazırlanan iyi uygulama örnekleri ařaęıdaki gibidir:

### **FAKÜLTEMİZ İYİ UYGULAMALARINA ÖRNEKLER**

Türkiye'nin en köklü ve öncü Spor Bilimi Fakültelerden birisi olan MCBÜ Spor Bilimleri Fakültemiz akademik ve sosyal alanlarda ürettięi alıřmalar ile alana ve topluma katkı saęlamaya alıřmaktadırlar.

Bu hususta yapılan iyi alan uygulamalarından bazıları ařaęıda örneklendirilmiřtir:

Fakültemizde öęrencilerimizin özellikle ilk 2 yılda öęretme merkezli eęitimlerinden sonraki 2 yılda ise öęrencilerin öęrendiklerini aktarmada aktif rol almasına imkan verici eęitim programı mevcuttur.

Fakültemizde; Topluma hizmet sunma noktasında ve il ile üniversite arasındaki baęlantıyı güçlü tutmak adına eřitli kurslar ve etkinlikler düzenlenmektedir (<https://sporbf.mcbu.edu.tr/etkinlikler.42709.tr.html> ).

Bu kurslardan bazıları:

- Yaz Spor Okulları kapsamında sezonda ortalama 500 ocuęa (bu grupta özel gereksinimli ocuklarda mevcuttur) temel Yüzme eęitimi verilmektedir. Karate, Okuluk, Cimnastik, Voleybol gibi spor branřlarında ocuk ve genç yetiřkin gruplarında Yaz-Kıř devam eden kurslarımız sürdürölmektedir.

- Dıř paydařlarımız ile spor tesislerimizin paylařımı mevcuttur. Örneęin Türkiye Futbol Federasyonu Manisa ili hakemleri tüm sezon süresince hakem antrenmanları, Türkiye Basketbol Federasyonu Antrenör-Hakem Eęitim kursları, Türkiye Karate Federasyonu Antrenör Eęitim Kursları için Fakülte spor tesislerini kullanmaktadır. Manisa GSİM tesislerinin yeterli gelmedięi durumlarda Fakültemiz desteęini almaktadır. Örneęin Manisa GSİM Atletizm takımı kořu antrenmanlarını Fakültemiz sahasında yapmaktadır. Tüm yıl boyunca Manisa ilinde mevcut bulunan dezavantajlı grup temsilcileri (Örn: ZİEV, Huzurevi, Engelli Rehabilitasyon Merkezleri, vb.) ile de protokollerimiz erevesinde gerek eęitmen gerekse tesis desteęi verilmektedir. Manisa huzurevi Vakfi'na rekreasyon uygulamaları dersi kapsamında Manisa gençlik ve Spor il müdürlüęü 75. yıl gençlik merkezi iř birlięinde huzurevi ziyaretleri ve eřitli etkinlikler yapılmıřtır.

### **VII- ÖNERİ ve TEDBİRLER**

Bu başlık altında, faaliyet yılı sonuçlarından, genel ekonomik kořullar ve beklentilerden hareketle, birimin yapmayı planladıęı deęiřiklik önerilerine, karşılařabileceęi risklere ve bunlara karşı alınması gereken tedbirlere iliřkin genel deęerlendirmelere yer verilir.

## EKLER

### İÇ KONTROL GÜVENCE BEYANI

Harcama yetkilisi olarak görev ve yetkilerim çerçevesinde;

Harcama birimimizce gerçekleştirilen iş ve işlemlerin idarenin amaç ve hedeflerine, iyi malî yönetim ilkelerine, kontrol düzenlemelerine ve mevzuata uygun bir şekilde gerçekleştirildiğini, birimimize bütçe ile tahsis edilmiş kaynakların planlanmış amaçlar doğrultusunda etkili, ekonomik ve verimli bir şekilde kullanıldığını, birimimizde iç kontrol sisteminin yeterli ve makul güvenceyi sağladığını bildiririm.

Bu güvence, harcama yetkilisi olarak sahip olduğum bilgi ve değerlendirmeler, yönetim bilgi sistemleri, iç kontrol sistemi değerlendirme raporları, izleme ve değerlendirme raporları ile denetim raporlarına dayanmaktadır.

Bu raporda yer alan bilgilerin güvenilir, tam ve doğru olduğunu beyan ederim. 30.01.2025



Prof.Dr. Murat TAŞ  
MCBÜ Spor Bilimleri Fakültesi  
Dekanı